



**Las Państwowy**



# **Nadleśnictwo Bierzwnik**

**Informacja o działalności w roku 2025  
Plany na rok 2026  
dla Gminy Bierzwnik**

---

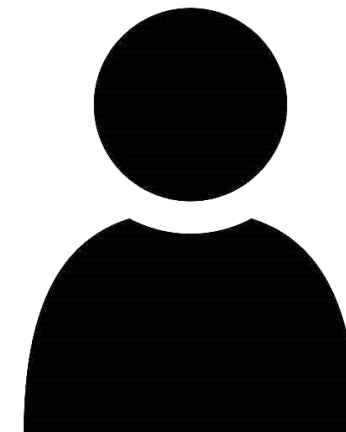


## Wstęp. Dlaczego przesyłamy Państwu ten raport?

Las Państwowe to ogólnopolska organizacja, zarządzająca większością zasobów leśnych kraju. W naszej pieczy znajduje się przeszło 7,6 mln ha gruntów. To ¼ Polski. Nadleśnictwo Bierzwnik to jedno z 429 nadleśnictw, które zarządzają lasami na poziomie lokalnym. Dba o przyrodę, udostępnia lasy dla rekreacji, ale jest też istotnym podmiotem gospodarczym. Dostarcza drewno, które służy nam wszystkim, zatrudnia i generuje miejsca pracy. Jest płatnikiem lokalnych podatków. Szczegółowe dane nt. działalności nadleśnictwa znajdują Państwo na kolejnych stronach.

W tym roku po raz drugi nasza organizacja kieruje tego rodzaju raporty do samorządów gminnych w całej Polsce. Samorzady to nasz naturalny i bliski partner. To Państwo posiadają mandat uzyskany w demokratycznych wyborach, uprawniający do reprezentowania strony społecznej.

Raport traktujemy jako narzędzie w dialogu, który leśnicy chcą prowadzić ze stroną społeczną. Uważamy za oczywiste, że powinni Państwo dowiadywać się o naszej działalności. O jej efektach w minionym roku i o naszych zamierzeniach na rok bieżący. Niech to będzie podstawa do dyskusji na temat sposobów zarządzania lasami, ich wpływu na gospodarkę, klimat i stosunki wodne. O oczekiwaniach społecznych. Stoimy na stanowisku, że debata i konsultacje w środowisku lokalnym mają szczególną wartość. Bo odbywają się w poczuciu odpowiedzialności i realnej oceny skutków podejmowanych decyzji.



**Sławomir Gibert**  
Nadleśniczy  
Nadleśnictwa Bierzwnik



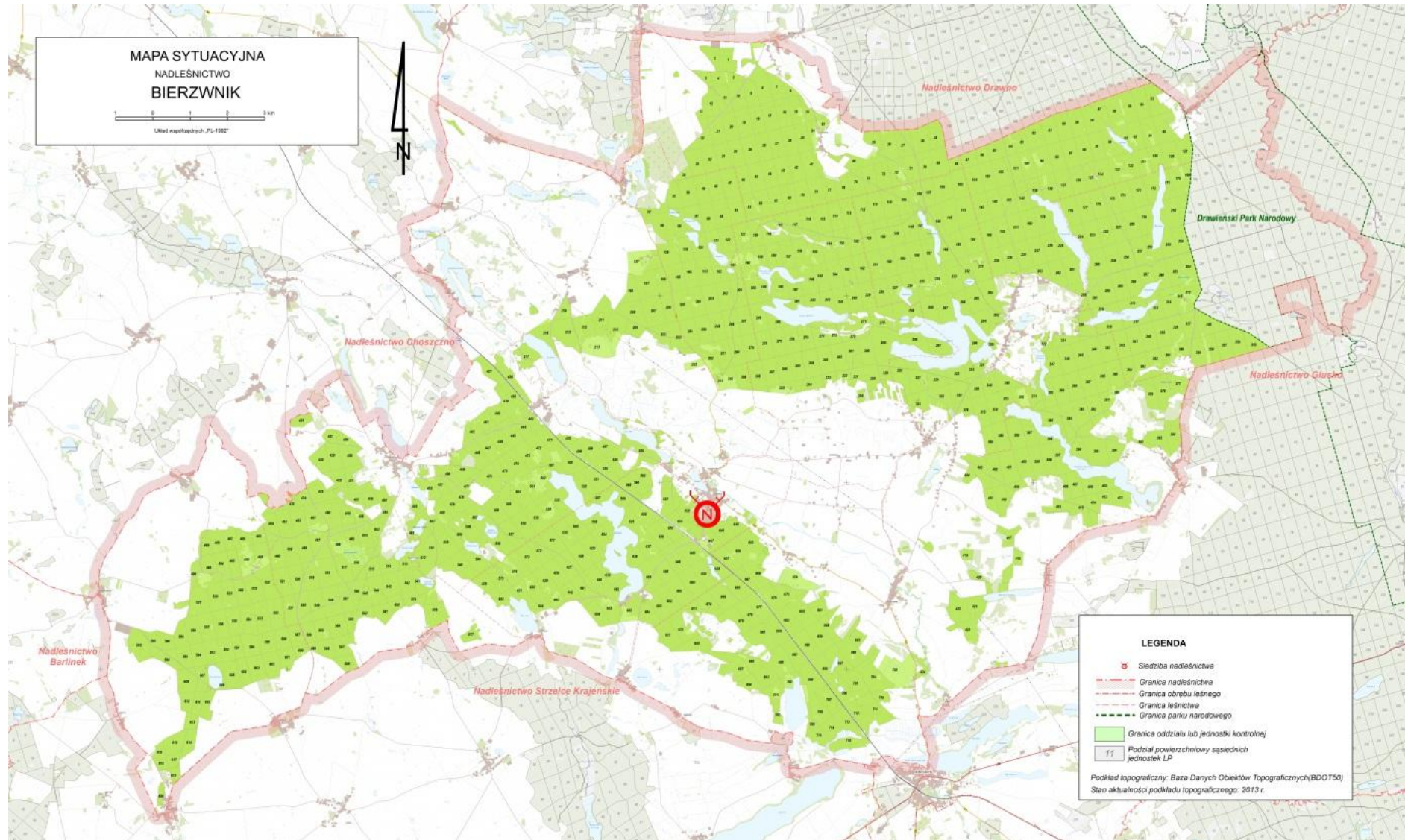
Lasos Państwowe

# Część I

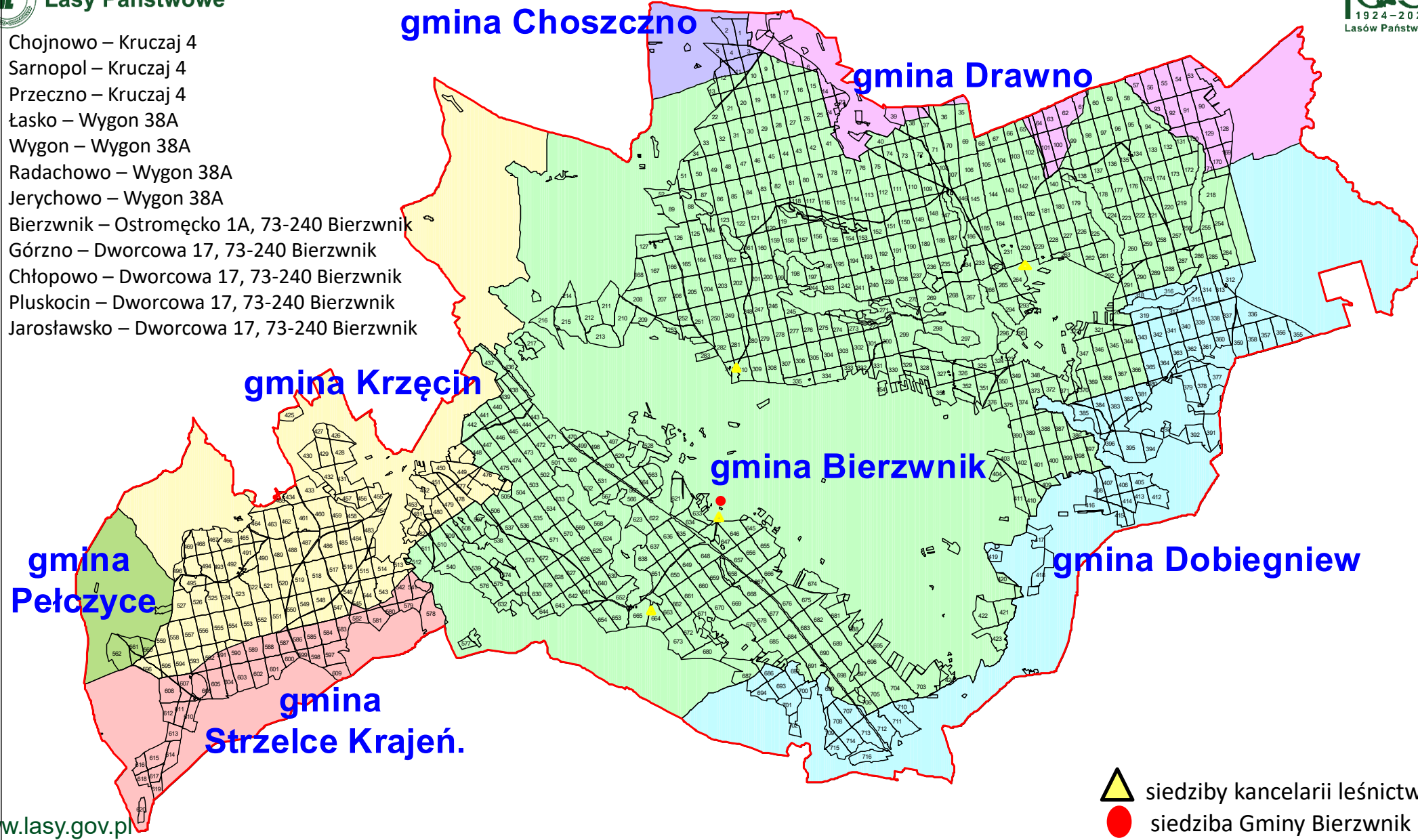
## O nadleśnictwie

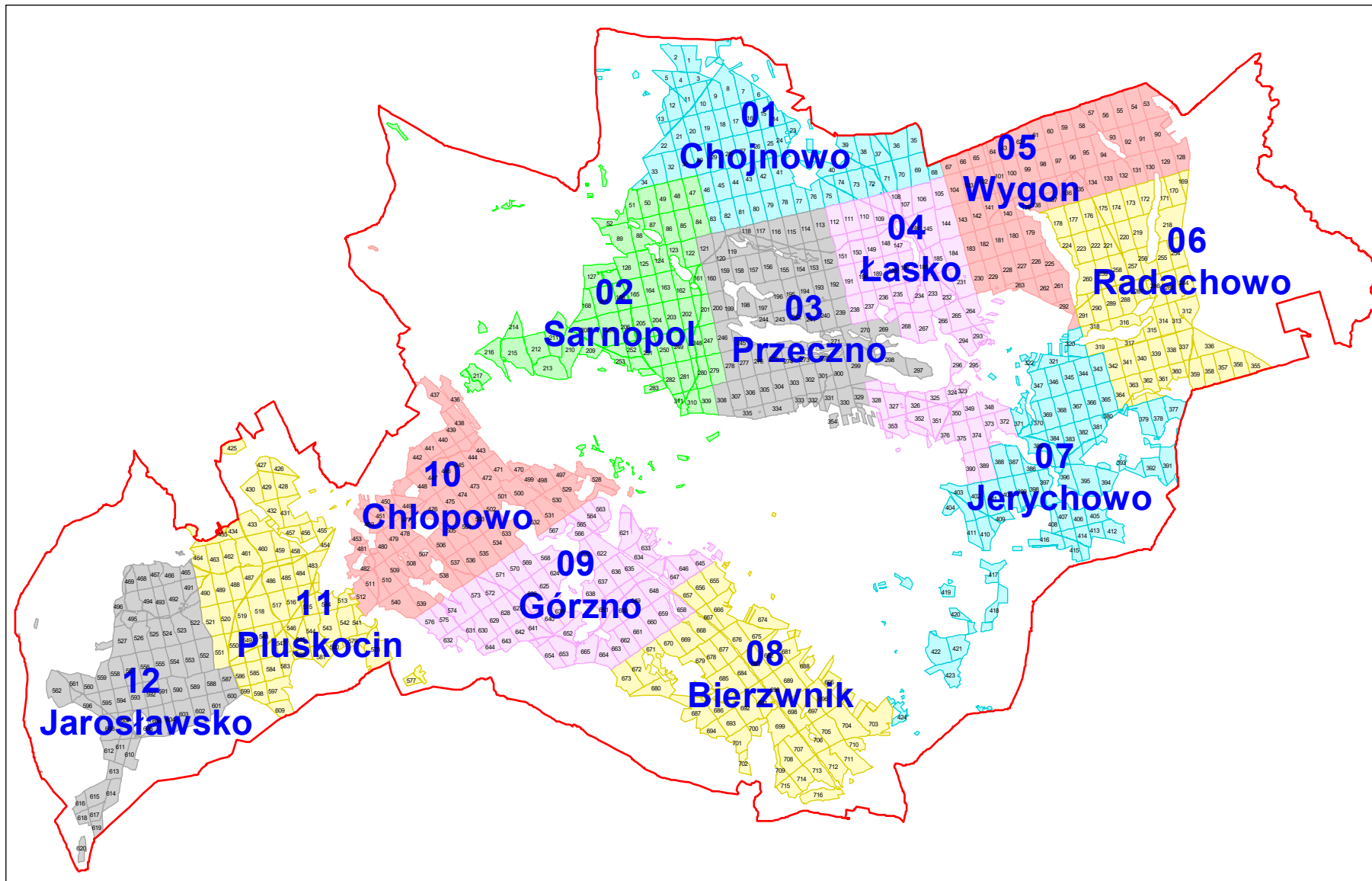


# Zasięg terytorialny Nadleśnictwa Bierzwnik



- Chojnowo – Kruczaj 4
- Sarnopol – Kruczaj 4
- Przecznno – Kruczaj 4
- Łasko – Wygon 38A
- Wygon – Wygon 38A
- Radachowo – Wygon 38A
- Jerychowo – Wygon 38A
- Bierzwnik – Ostromecko 1A, 73-240 Bierzwnik
- Górzno – Dworcowa 17, 73-240 Bierzwnik
- Chłopowo – Dworcowa 17, 73-240 Bierzwnik
- Pluskocin – Dworcowa 17, 73-240 Bierzwnik
- Jarosławsko – Dworcowa 17, 73-240 Bierzwnik







# Zasoby w zarządzie nadleśnictwa

## Udział powierzchniowy

	Nadleśnictwo Bierzwnik	Gmina Bierzwnik
<b>Powierzchnia gruntów</b>	18 760,74 ha	13 000,89 ha
<b>w tym lasów</b>	17 806,81 ha	12 369,62 ha
<b>Średni wiek drzewostanów</b>	68	69
<b>Liczba kompleksów leśnych</b>	74	-

## Skład gatunkowy

	Nadleśnictwo Bierzwnik	Gmina Bierzwnik
<b>Sosna zwyczajna</b>	66%	70%
<b>Buk pospolity</b>	11%	9%
<b>Brzoza brodawkowata</b>	6%	6%
<b>Olcha czarna</b>	5%	6%
<b>Dąb bezszypułkowy</b>	4%	4%
<b>Dąb szypułkowy</b>	3%	1%
<b>Świerk pospolity</b>	2%	2%
<b>Modrzew europejski</b>	2%	1%
<b>Pozostałe</b>	1%	1%

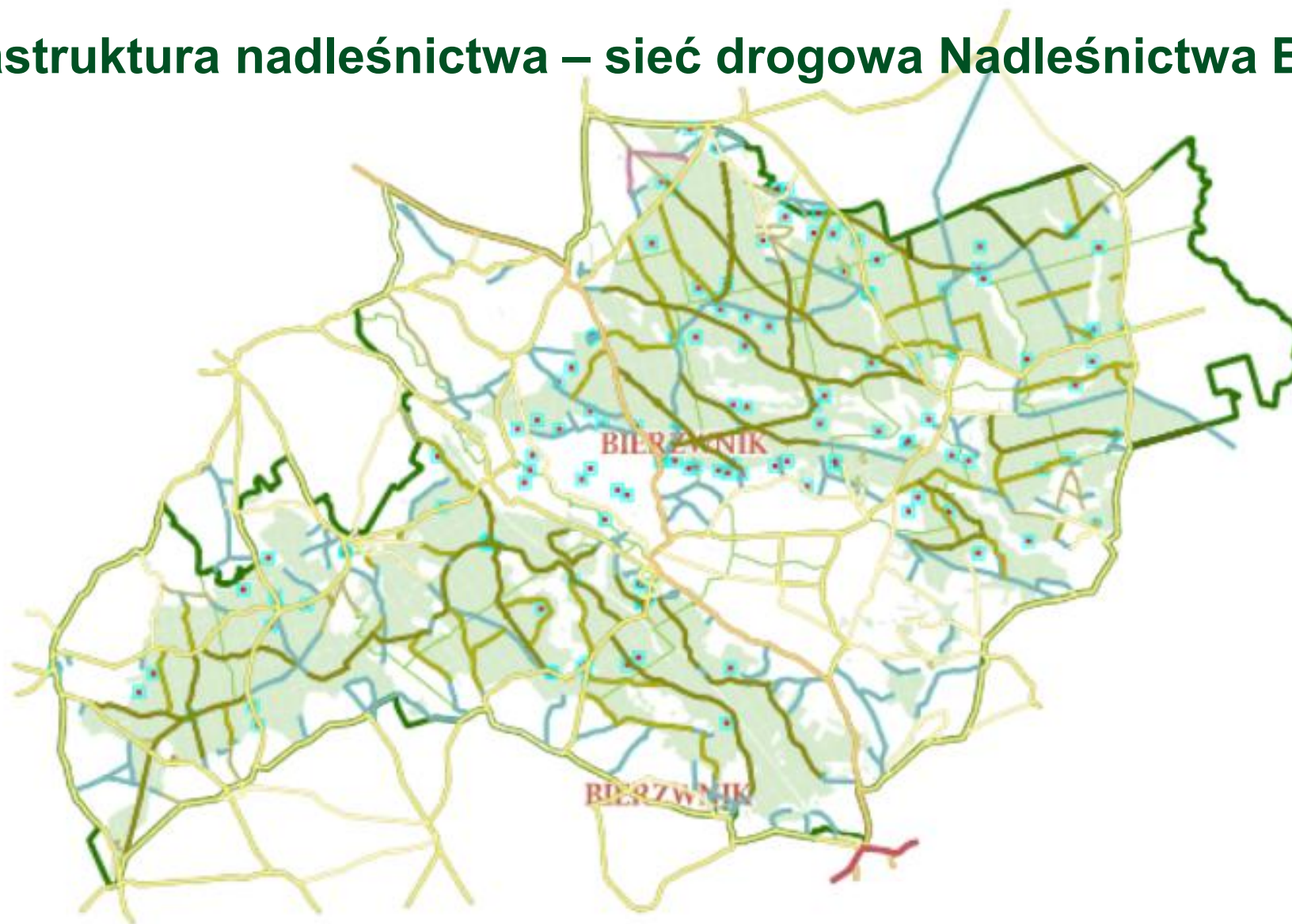


## Do kogo należą lasy w granicach nadleśnictwa

Formę własności danego lasu można sprawdzić na stronie Banku Danych o Lasach - lasy różnych form własności.



## Infrastruktura nadleśnictwa – sieć drogowa Nadleśnictwa Bierzwnik





## Infrastruktura nadleśnictwa na terenie Gminy Bierzwnik

- **Biuro, osady, zaplecze techniczne:**
  - Siedziba Nadleśnictwa Bierzwnik przy ul. Dworcowej 17 w Bierzwniku,
  - Kancelaria Leśnictw Przeczno, Sarnopol Chojnowo w Kruczaju- 4
  - Kancelaria Leśnictwa Wygon, Radachowo, Jerychowo i Łasko w Wygonie 38A
  - Leśniczówka Leśnictwa Bierzwnik z kancelarią w Ostromęcku,
  - Leśniczówka Leśnictw Górzno, Łasko,
  - Zespół garaży przy ul. Krótkiej w Bierzwniku,
  - Szkółka leśna Wielkie Buki w Smędowie,
- **System ochrony ppoż.:**
  - System monitoringu p.poz.
  - Samochód patrolowo-gaśniczy
  - Punkty czerpania wody (7 na terenie Gminy Bierzwnik)



## Infrastruktura nadleśnictwa (obiekty edukacyjne)

Nadleśnictwo Bierzwnik nie posiada obiektów edukacyjnych takich jak ośrodek edukacji przyrodniczo-leśnej, izba leśna, zielona szkoła, ścieżka edukacyjna, park i ogród dendrologiczny (botaniczny). Do chwili obecnej działalność edukacyjna naszej jednostki realizowana była m.in. z wykorzystaniem innych obiektów (miejsc cennych przyrodniczo) oraz powierzchni (punktów) edukacji leśnej.

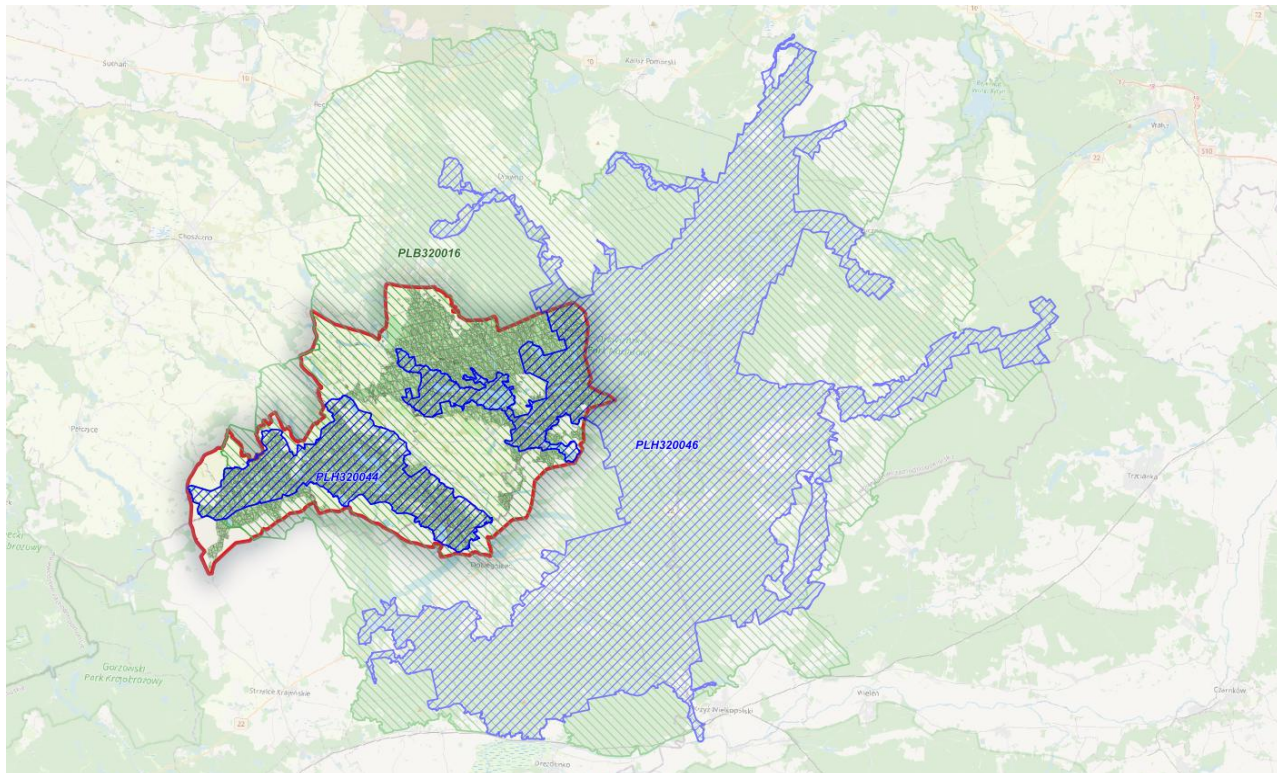
Powierzchnie (punkty) edukacji leśnej na terenie całego nadleśnictwa	Powierzchnie (punkty) edukacji leśnej na terenie Gminy Bierzwnik
1. Siedziba Nadleśnictwa Bierzwnik – sala narad	Wszystkie z wymienionych obiektów Nadleśnictwa Bierzwnik znajdują się na terenie Gminy Bierzwnik
2. Miejsce odpoczynku – wiata turystyczna „Wigwam”	
3. Szlak pieszy przy jeziorze Bierzwnik	
4. Szkołka Leśna „Wielkie Buki”	



## Infrastruktura nadleśnictwa (urządzenia służące rekreacji i turystyce)

Infrastruktura turystyczna na terenie całego nadleśnictwa	Infrastruktura turystyczna na terenie Gminy Bierzwnik
9 miejsc biwakowania	7 miejsc biwakowania: „Kile Mile”, „Smolary”, „Wyrwy II”, „Wysoki Brzeg”, „Rokiet I”, „Kołki”, „Ostromęcko”
14 miejsc postoju pojazdów	11 miejsc postoju pojazdów
1 miejsce odpoczynku – „Wigwam” oraz 1 obiekt rekreacyjno-wypoczynkowy o charakterze powierzchniowym „Plaża Tuczenko”	1 miejsce odpoczynku „Wigwam”
Szlak rowerowy Gminy Krzęcin – 14,3 km	-
Szlak pieszy przy jeziorze Bierzwnik – 4,94 km oraz Szlak pieszy wokół jeziora Wygon – 2,31 km	Szlak pieszy przy jeziorze Bierzwnik – 4,94 km oraz Szlak pieszy wokół jeziora Wygon – 2,31 km
Trasa Cysterek (gm. Bierzwnik) – 4,7 km oraz Trasa Klasztorna (gm. Bierzwnik) – 5,3 km (Nordic Walking)	Trasa Cysterek (gm. Bierzwnik) – 4,7 km oraz Trasa Klasztorna (gm. Bierzwnik) – 5,3 km (Nordic Walking)
Obszary „Zanocuj w lesie” (teren 3 leśnictw) – łącznie 1 446,09 ha	Obszar „Zanocuj w lesie”

## Przyroda na terenie nadleśnictwa (obszary Natura 2000)



Mapa 1. Położenie Nadleśnictwa Bierzwnik na tle obszarów sieci Natura 2000

W zasięgu terytorialnym Nadleśnictwa Bierzwnik znajdują się:

1. specjalne obszary ochrony siedlisk mające znaczenie dla Wspólnoty Europejskiej OZW (SOO):

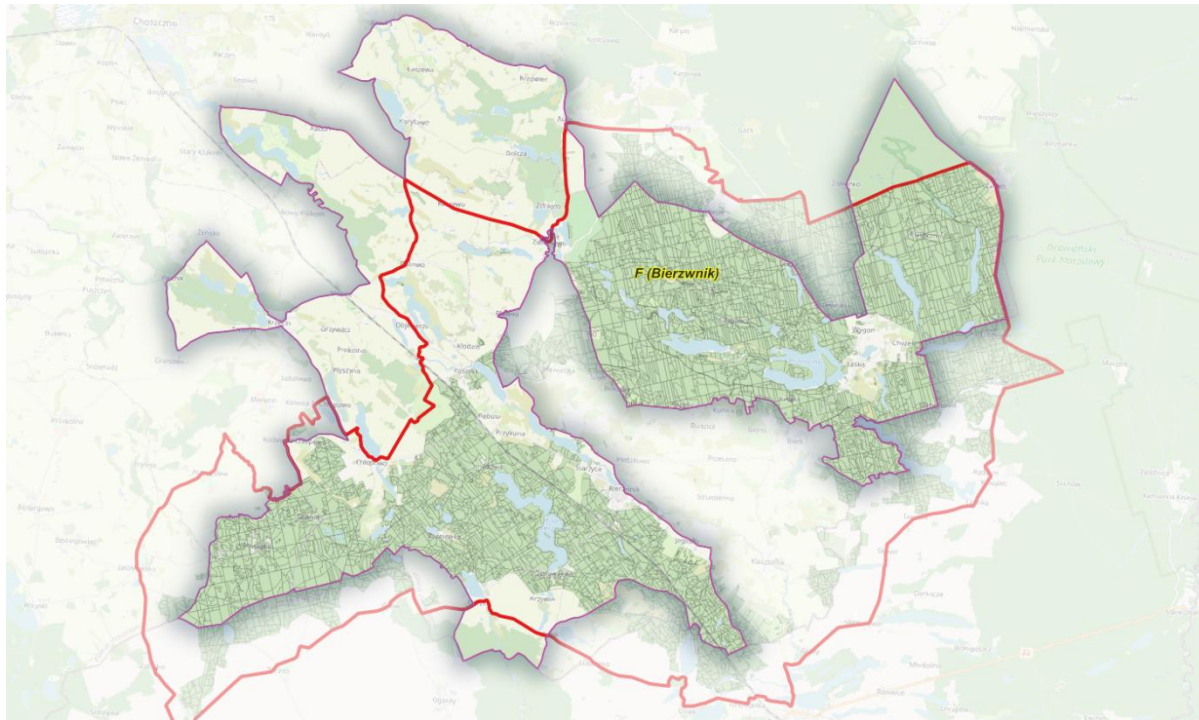
- Lasy Bierzwnickie PLH320044,
- Uroczyska Puszczy Drawskiej PLH320046,

2. obszary specjalnej ochrony ptaków (OSO):

- Lasy Puszczy nad Drawą PLB320016.

Grunty nadleśnictwa położone na terenie Gminy Bierzwnik znajdują się na obszarze wszystkich ww. obszarów Natura 2000.

## Przyroda na terenie nadleśnictwa (Obszary Chronionego Krajobrazu)



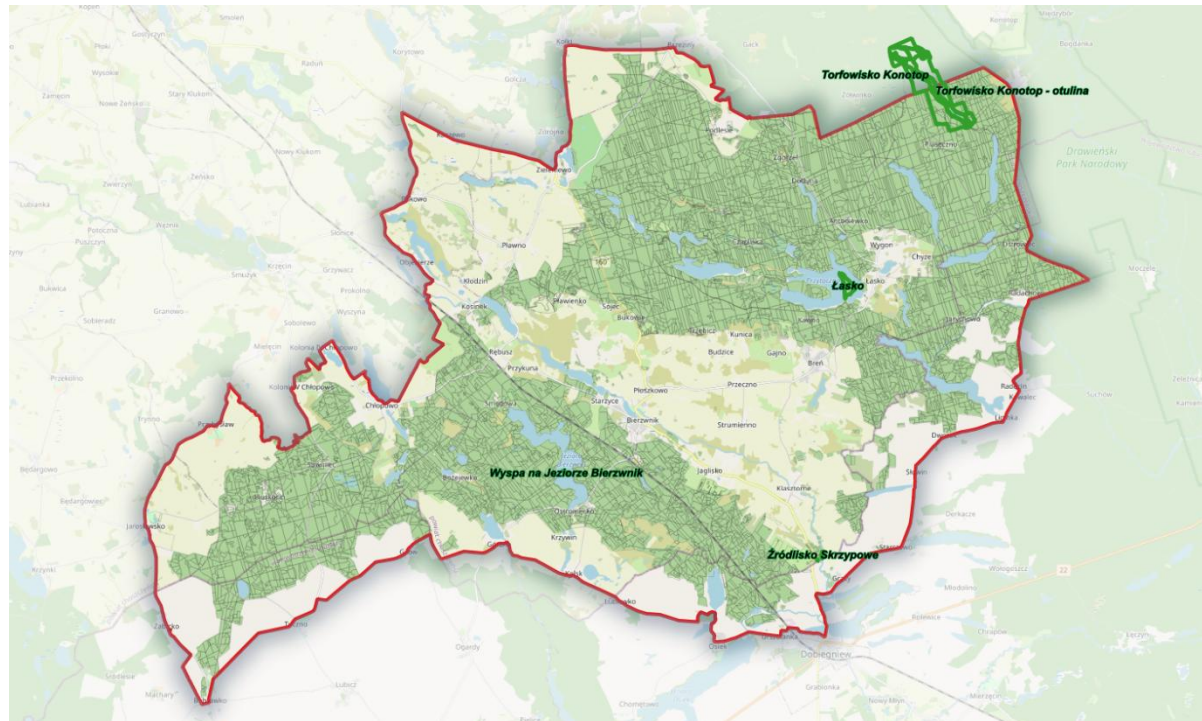
Mapa 2. Położenie Nadleśnictwa Bierzwnik na tle Obszaru Chronionego Krajobrazu „F” Bierzwnik

Na terenie Nadleśnictwa Bierzwnik znajdują się trzy obszary chronionego krajobrazu:

- „F” Bierzwnik,
- Puszcza Drawska,
- Puszcza Barlinecka.

Grunty nadleśnictwa położone na terenie Gminy Bierzwnik znajdują się na Obszarze Chronionego Krajobrazu „F” Bierzwnik.

## Przyroda na terenie nadleśnictwa (Rezerwy Przyrody)



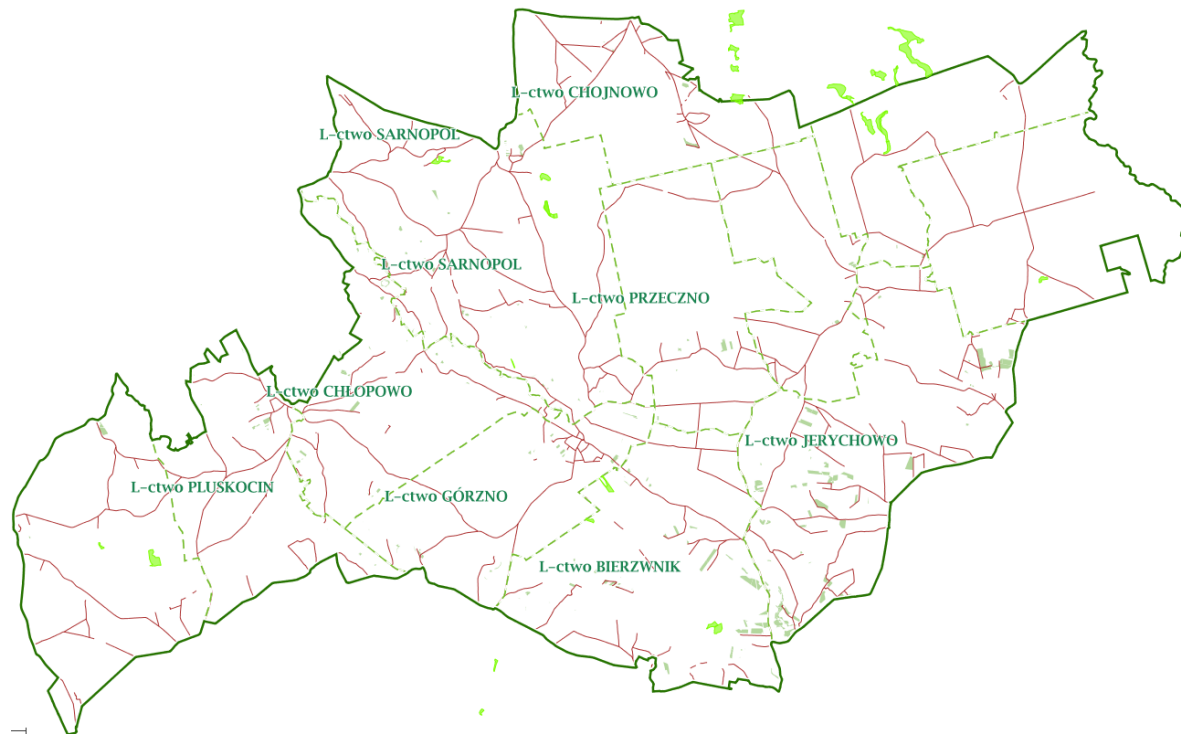
Mapa 3. Położenie rezerwatów przyrody Nadleśnictwa Bierzwnik

W zasięgu terytorialnym Nadleśnictwa Bierzwnik znajdują się cztery rezerwy:

- „Torfowisko Konotop”,
- „Łasko”,
- „Wyspa na Jeziorze Bierzwnik”,
- „Źródliko Skrzypowe”

Wyżej wymienione rezerwy przyrody położone są na terenie Gminy Bierzwnik.

## Przyroda na terenie nadleśnictwa (Użytki ekologiczne)



Mapa 4. Położenie użytków ekologicznych Nadleśnictwa Bierzwnik (kolor jaskrawo-zielony)

Użytkami ekologicznymi są zasługujące na ochronę pozostałości ekosystemów mających znaczenie dla zachowania różnorodności biologicznej m.in. naturalne zbiorniki wodne, śródpolne i śródleśne oczka wodne, kępy drzew i krzewów, bagna, torfowiska itp.

Na terenie Nadleśnictwa Bierzwnik znajduje się 12 użytków ekologicznych o łącznej powierzchni 44,10 ha, z czego sześć użytków ekologicznych położonych jest w granicach Gminy Bierzwnik.

## Przyroda na terenie nadleśnictwa (Użytki ekologiczne)

Lp.	Nr uchwały, data	Dz. Urz. Woj. poz.	Powierzchnia [ha]		Polożenie		Nazwa i opis obiektu, kategoria gruntu, walory przyrodnicze, zagrożenia, cel ochrony	Uwagi
			ogólna	w wzd.	oddz.	gmina; leśnictwo		
1.	Rozporządzenie Nr 5 Wojewody Lubuskiego z dnia 25.03.2002 r.	Dz. Urz. Woj. Lub. Nr 44 z 2002 r., poz. 554	4,66	4,66	711c	Dobiegiew Bierzwik	„Bagno Grasy” Śródleśne mokradło, będące przedłużeniem ryzny jezior Linkowo Duże i Linkowo Małe, porośnięte kompleksem szuwarów i <b>kozłowski</b> , miejscami olsza, brzoza, dębem. Miejsce bytowania i rozrodu płazów i gadów; stanowiska chronionych gatunków roślin (m.in. torfowca, bobrek trzosiłkowy). „Oczko” Silnie zabagniony obszar położony wśród sosnowych drzewostanów, porośnięty olszą, brzoza i sosną.	-
2.			2,07	2,07	336d	Dobiegiew Rada/howo	-	-
3.	Rozporządzenie Nr 9 Wojewody Gorzowskiego z dnia 28.08.1995 r.	Dz. Urz. Woj. Górz. Nr 6 z 1995 r., poz. 58	3,07	3,07	554j	Krzęcin Jarosławsko	(Bagno Kołków) Śródleśne mokradło porośnięte kompleksem szuwarów trzcinowych i brzoza.	Rozporządzenie podryzymane przez Rozporządzenie Nr 2/99 Wojewody Zach. z dnia 30.03.1999 r.
4.			0,94	0,94	527i	Krzęcin Jarosławsko	Śródleśne mokradło porośnięte kompleksem szuwarów trzcinowych i turzyc. Na 40% powierzchni wierzb.	
5.			0,74	0,74	669a*	Bierzwnik Bierzwnik	Południowo-wschodni fragment malowniczego jeziora, położonego w niecce terenowej, porośnięty kompleksem szuwarów trzcinowych i turzycowisk. Miejsce bytowania i rozrodu płazów i gadów.	
6.			4,43	2,22	126a	Bierzwnik <del>Sarajewo</del>	„Bagno Ramka” Śródleśne mokradło wraz z torfowiskiem, położone w niecce terenowej, porośnięte szuwarem trzcinowym.	
7.			2,21	0,03	52o	Bierzwnik <del>Sarajewo</del>	„Jezioro Pławne” Obszar położony w bezpośrednim sąsiedztwie Jeziora Pławne, teren z cenną awifauną wodno-błotna.	
8.	0,48	0,48	212g	Bierzwnik <del>Sarajewo</del>	„Łąka Śródpolna nad Jeziorem Starzyce” Torfowa łąka porośnięta trzciną, olszą i wierzbą.			
9.	2,65	1,40	705o	Bierzwnik Bierzwnik	„Linkowo” Śródleśne torfowisko, będące przedłużeniem ryzny jezior Linkowo Duże i Linkowo Małe, porośnięte kompleksem szuwarów, <b>kozłowski</b> , olsza, brzoza i wierzbą, miejsce bytowania i rozrodu płazów, gadów i ptaków.			
		1,25	706h					

Lp.	Nr uchwały, data	Dz. Urz. Woj. poz.	Powierzchnia [ha]		Polożenie		Nazwa i opis obiektu, kategoria gruntu, walory przyrodnicze, zagrożenia, cel ochrony	Uwagi
			ogólna	w wzd.	oddz.	gmina; leśnictwo		
10.			13,01	0,76	62j	Bierzwnik Drawno Wycgon	„Graniczne Bagno” Śródleśna dolina, odwodniona, w przeszłości użytkowana lekarsko, zadrzewiona.	
				0,93	62k			
				1,40	99d			
				3,01	99f			
				1,76	99h			
				0,44	99i			
				1,67	99l			
				2,94	138c			
			0,10	139c				
11.			1,11	1,11	38b	Drawno Czapkowo	„Brzozowe Bagno” Przesuszony mazar, zarastający sosną, brzoza, świerkiem.	
12.			8,73	2,60	63g	Drawno Wycgon	„Długie Bagno” Przesuszony mazar śródleśny, porośnięty sosną, Ostoją zwierząt.	
				3,26	100b			
				2,28	100f			
				0,59	100j			

## Przyroda na terenie nadleśnictwa (Pomniki Przyrody)

Lp.	Akt prawny	Dz. Urz.	Położenie		Gatunek	Obwód [cm]	Wys. [m]	Wiek*	Uwagi
			oddz.	Gmina, leśnictwo					
1.	Rozporządzenie Nr 12/2001 Woj. Zach. z dnia 16.07.2001 r.	Dz. Urz. Woj. Zach. Nr 28 z 2001 r., poz. 586	280f	Bierzwnik Sarnopol	Dąb szypułkowy	540	30	230	-
2.			280f	Bierzwnik Sarnopol	Dąb bezszypułkowy	322	35	230	-
3.			311i	Bierzwnik Sarnopol	Miłorząb japoński	195	17	130	-
4.			311w	Bierzwnik Sarnopol	Dąb czerwony	367	18	130	-
5.			502a	Bierzwnik Chłopowo	Dąb bezszypułkowy	409	30	250	-
6.			566i	Bierzwnik Górzno	Dąb bezszypułkowy	392	23	250	-
7.	Rozporządzenie Nr 2 Woj. Zach. z dnia 30.03.1999 r.	Dz. Urz. Woj. Zach. Nr 7 z 1999 r., poz. 71	161f	Bierzwnik Sarnopol	Lipa drobnolistna	435	18	220	W trakcie weryfikacji
8.					Lipa drobnolistna	477	22	220	

Tabela 1. Wykaz istniejących pomników przyrody na gruntach Nadleśnictwa Bierzwnik

W granicach terytorium Nadleśnictwa Bierzwnik znajduje się 8 uznanych pomników przyrody – drzew.

Wszystkie pomniki przyrody Nadleśnictwa Bierzwnik występują na terenie Gminy Bierzwnik.



## Przyroda na terenie nadleśnictwa (Ochrona strefowa)

W celu ochrony ostoi i stanowisk roślin lub grzybów objętych ochroną gatunków lub ostoi, miejsc rozrodu i regularnego przebywania zwierząt objętych ochroną gatunkową mogą być ustalane strefy ochrony.

Ostoje, miejsca rozrodu i regularnego przebywania niektórych gatunków zwierząt podlegają ochronie zgodnie z Rozporządzeniem MŚ z dnia 16 grudnia 2016 r. w sprawie ochrony gatunkowej zwierząt (t.j. Dz.U. z 2022 r., poz. 2380).

Na terenie Nadleśnictwa Bierzwnik wyznaczono 18 stref ochrony, w tym:

- 3 strefy ochrony dla bielika;
- 3 strefy ochrony dla bociana czarnego;
- 2 strefy ochrony dla kani czarnej;
- 6 stref ochrony dla orlika krzykliwego;
- 2 strefy ochrony dla rybołowa;
- 2 strefy ochrony dla sóweczki.

Na obszarze położonym w granicach Gminy Bierzwnik znajdują się strefy ochronne sóweczki (1), bielika (1), rybołowa (2), orlika krzykliwego (3), bociana czarnego (2) oraz kani czarnej (2).

## Przyroda na terenie nadleśnictwa (Osobliwości przyrodnicze)

Osobliwości przyrodnicze występujące na obszarze Nadleśnictwa Bierzwnik położonym w granicach Gminy Bierzwnik:

- płaty roślinności m.in.: chrobotek leśny i reniferowy, śnieżyczka przebiśnieg, płonnik pospolity, torfowiec kończysty, nastroszony i spiczastolistny i sp., widłak jałowcowaty, próchniaczek błotny, gajnik lśniący, storczyk szerokolistny, modrzewnica zwyczajna, rosiczka okrągłolistna, kocanki piaskowe, bagno zwyczajne, bagnica torfowa, kruszczyk szerokolistny, grzebienie północne, bażyna czarna, fiołek torfowy,
- cenne drzewa: sosna, dąb bezszypułkowy, cis, żywotnik, dąb czerwony, buk, daglezja, kasztanowiec,
- inne obiekty kulturowo-historyczne: wczesnośredniowieczne grodzisko, mogiły (5), śródleśne miejsce pamięci (1), śródleśny cmentarz ewangelicki (1), pozostałość dawnego cmentarza (2), przedwojenny cmentarz ewangelicki (1) oraz pozostałości dawnej osady (2)

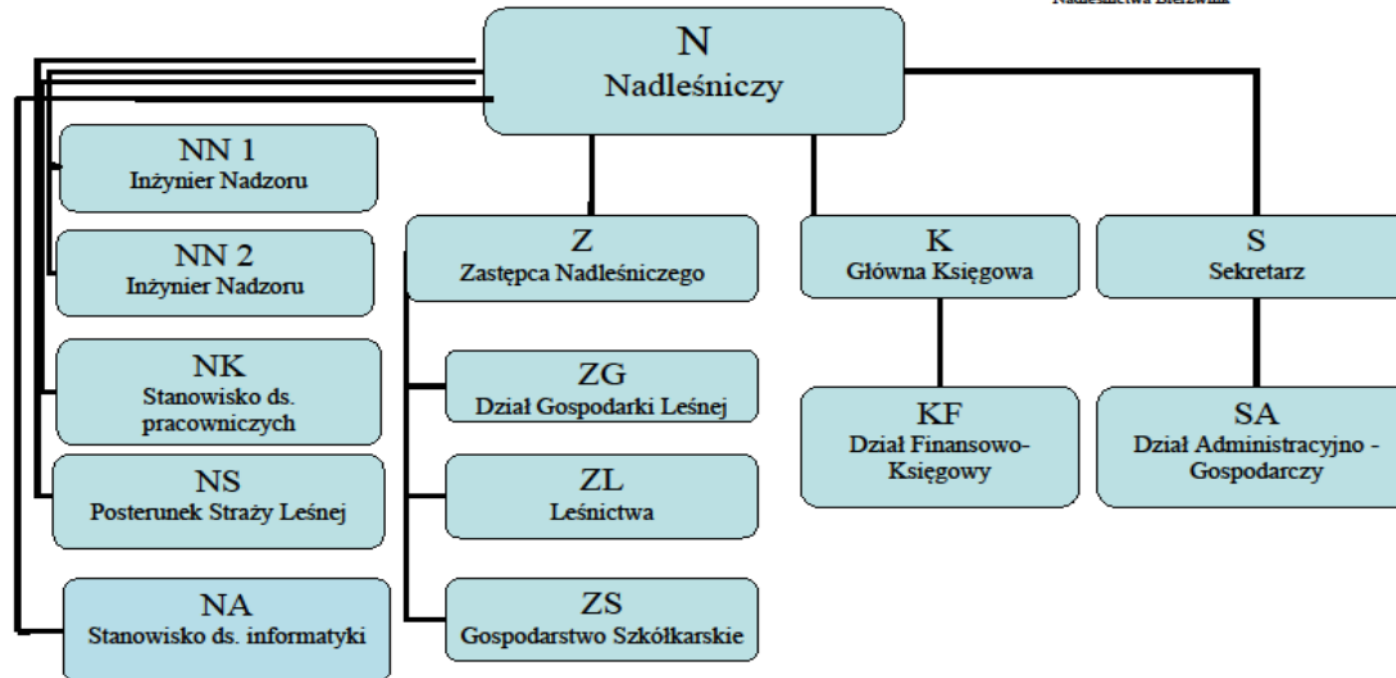


Fot. 1. Widłak jałowcowaty (grafika Google)

# Struktura organizacyjna nadleśnictwa

## Wykres struktury organizacyjnej

Załącznik nr 1  
do Regulaminu Organizacyjnego  
Nadleśnictwa Bierzwnik





## Liczba leśnictw i liczba pracowników

	Ogółem	Na terenie gminy
Liczba leśnictw	13	13
Liczba pracowników	56	30

Na terenie Nadleśnictwa Bierzwnik występują specyficzne rodzaje działalności, tj. Gospodarstwo Szkółkarskie Wielkie Buki.



Nadleśnictwo Bierzwnik posiada własną szkółkę gospodarczą o powierzchni całkowitej 10,00 ha, w tym 5,00 ha powierzchni produkcyjnej.

Znajduje się na terenie leśnictwa Chłopowo, w oddziałach: 472c, 473d, 500g.

Zasadniczym celem prowadzenia szkółki jest produkcja sadzonek na potrzeby własne Nadleśnictwa, a także sprzedaż do innych jednostek oraz odbiorców prywatnych.





## Realizacja nadzoru nad gospodarką leśną w lasach niestanowiących własności Skarbu Państwa

Nadleśnictwo Bierzwnik prowadzi nadzór nad gospodarką w lasach niestanowiących własności Skarbu Państwa na podstawie porozumień ze Starostwami:

- Porozumienie z dnia 14.02.2017 r. pomiędzy Starostą Strzelecko – Drezdeneckim, a Nadleśniczym Nadleśnictwa Bierzwnik,
- Porozumienie nr 2/2020 z 01.01.2020 r. pomiędzy Starostą Choszczeńskim, a Nadleśniczym Nadleśnictwa Bierzwnik.

Starostwo	Powierzchnia ogółem(ha)	Powierzchnia lasów nadzorowanych przez Nadleśnictwo na terenie Gminy Bierzwnik (ha)
Strzelce Krajeńskie	102,3294	---
Choszczno	161,3786	119,7718



## Plan urządzenia lasu – podstawa działalności nadleśnictwa

To kluczowy dokument określający zasady gospodarki leśnej i podstawa naszego działania. Opracowany **na 10 lat**. Obejmuje całe nadleśnictwo, ale indywidualne planowanie dotyczy wydziełów, czyli kilkuhektarowych, jednolitych fragmentów lasu. Takich wydziełów jest w naszym nadleśnictwie ponad 8 tysięcy.

Plan wykonali specjaliści spoza Lasos Państwowych. Zatwierdził Minister Klimatu i Środowiska.

Plan zawiera opis i ocenę stanu lasu oraz cele, zadania i metody prowadzenia gospodarki leśnej. Proces jego tworzenia i zatwierdzania jest precyzyjnie uregulowany i angażuje różne podmioty oraz społeczeństwo.

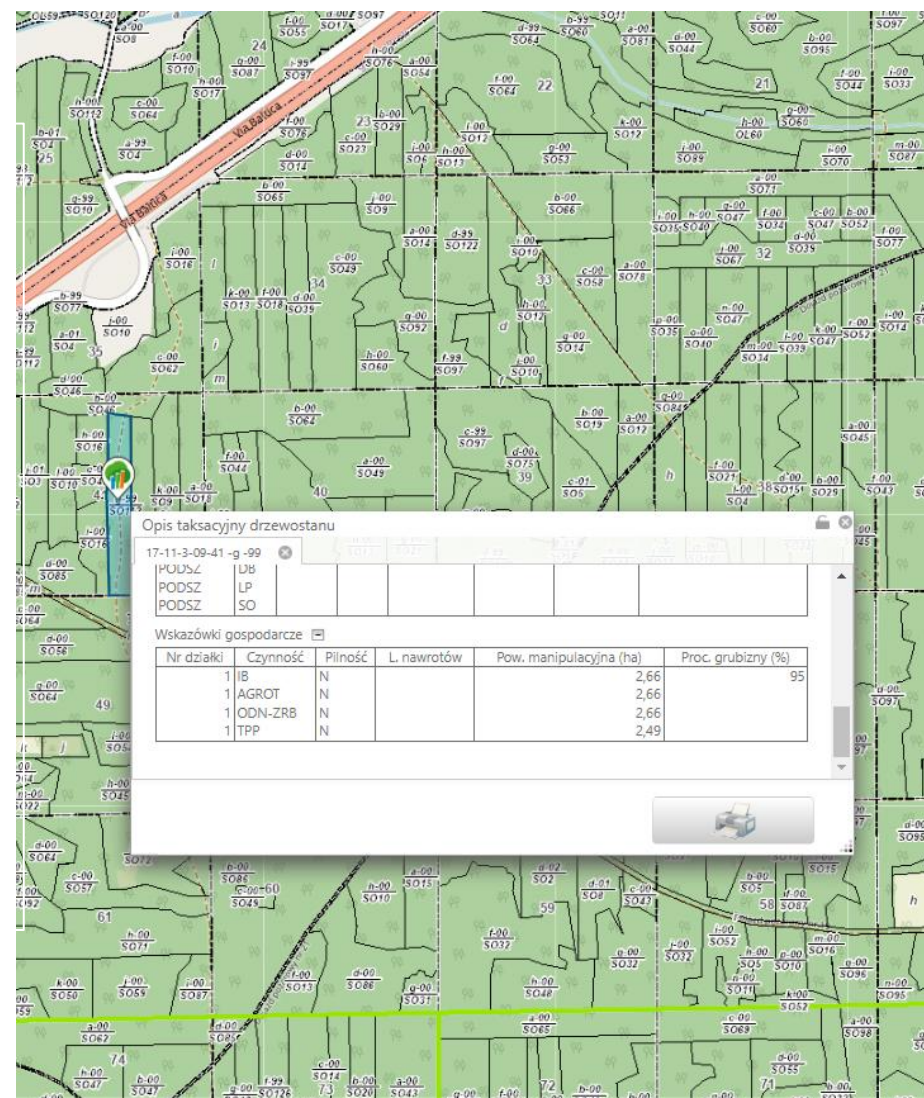
### W jakim celu wykonujemy plan?

- **Zrównoważone zarządzanie lasami** – zapewnienie równowagi między ochroną przyrody a użytkowaniem lasos,
- **Ochrona ekosystemos leśnych** – uwzględnienie obszaros chronionych i działań na rzecz bioróżnorodności,
- **Planowanie pozyskania drewna** – określenie, ile drewna można pozyskać, bez naruszania stabilności lasos,
- **Dostosowanie gospodarki leśnej do warunkos środowiskowych** – uwzględnienie klimatu, gleby i zasobos wodnych.

## Plan dostępny dla każdego

- **Działamy transparentnie.** Dlatego przy tworzeniu planu odbywają się konsultacje społeczne. Gotowy plan podlega strategicznej ocenie oddziaływania na środowisku i jest opiniowany przez RDOŚ, IOŚ.
- **Każdy ma wgląd do planu.** Plan urządzenia lasu umieszczamy w internetowym BIP. Do pobrania udostępniamy opis nadleśnictwa (elaborat) i program ochrony przyrody <https://www.gov.pl/web/nadlesnictwo-bierzwnik/plan-urządzenia-lasu> **Sprawdź, co zaplanowaliśmy w znanym Ci fragmencie lasu.**

Treść planu trafia także do Banku Danych o Lasach ([bdl.lasy.gov.pl](http://bdl.lasy.gov.pl)). Tutaj każdy może zapoznać się z charakterystyką wybranego wydzielenia leśnego i sprawdzić, jakie prace będziemy prowadzić w tym fragmencie lasu.





## Jak powstaje plan?

Zespół Lokalnej Współpracy stanowi grupę doradczą i opiniotwórczą Dyrektora RDLP w Szczecinie w zakresie lasos o zwiększonej funkcji społecznej, powołaną na czas prac nad sporządzaniem projektu planu urządzenia lasu dla Nadleśnictwa.

ZLW powoływane są obligatoryjnie w nadleśnictwach realizujących obecnie 8 i 9 rok planu urządzenia lasu.

Zespół składa się z grup interesariuszy np.: grupa społeczna, grupa samorządowa, grupa naukowa, grupa odbiorców drewna i wykonawców prac leśnych.



Zespół Lokalnej Współpracy zostanie powołany w 2031 roku – 8 rok Planu Urządzenia Lasu dla Nadleśnictwa Bierzwnik.



## Rozmiar zadań zapisanych w planie urządzenia lasu

etat miąższościowy użytków rębnych (m <sup>3</sup> )	708 922,00
etat powierzchniowy cięć w użytkowaniu przedrębnym (ha)	9 268,81
szacunkowe pozyskanie w użytkowaniu przedrębnym (m <sup>3</sup> )	464 001,00
projektowana powierzchnia zalesień i odnowień (ha)	2 340,89
projektowana powierzchni pielęgnowania lasu (ha)*	3 140,77
* - powierzchnia sumaryczna, może obejmować zabiegi wielokrotne, np. PIEL i CW na jednej powierzchni	

Aktualny Plan Urządzenia Lasu w Nadleśnictwie Bierzwnik  
obowiązuje od roku 2024 i został opracowany na 10 lat -  
na lata 2024 – 2033.



# Część II

**Co się działo w nadleśnictwie –  
- podsumowanie roku 2025**



## Pozyskanie drewna w roku 2025

	Rębne	Przedrębne	Przygodne	Razem
<b>Nadleśnictwo</b>	64 066,91 m <sup>3</sup>	51 441,41 m <sup>3</sup>	5 771,43 m <sup>3</sup>	121 279,75 m <sup>3</sup>
<b>Gmina</b>	46 295,82 m <sup>3</sup>	34 208,93 m <sup>3</sup>	4 136,53 m <sup>3</sup>	84 641,28 m <sup>3</sup>
Sortymenty				
	W:	S:	M:	Razem:
<b>Nadleśnictwo</b>	49 519,17 m <sup>3</sup>	64 790,26 m <sup>3</sup>	6 970,32 m <sup>3</sup>	121 279,75 m <sup>3</sup>
<b>Gmina</b>	35 739,40 m <sup>3</sup>	44 256,88 m <sup>3</sup>	4 645,00 m <sup>3</sup>	84 641,28 m <sup>3</sup>

### Drewno opałowe:

- **S4 (wałki opałowe)** – 5 485,24 m<sup>3</sup>, średnia cena 107,93
- **M2 (gałęziówka)** – 5 799,81 m<sup>3</sup>, średnia cena 24,89 zł



## Partnerzy gospodarczy realizujący usługi leśne w Nadleśnictwie Bierzwnik w roku 2025

Umowa	Data zawarcia	Data realizacji	WYKONAWCA (ZAKŁAD USŁUG LEŚNYCH)	ORGANIZACJA (w przypadku KONSORCJUM Lider/członkowie, w przypadku FIRMY - Wykonawca/Podwykonawcy)	Pakiety
271.12.2024	2024-12-30	2025-12-31	USŁUGI LEŚNE Janusz Jarząbek	Lider - USŁUGI LEŚNE Janusz Jarząbek, Członek - USŁUGI LEŚNE Patryk Jarząbek, Członek - JARZĄBEK Beata	05.L.11.12
271.13.2024	2024-12-30	2025-12-31	ZAKŁAD USŁUG LEŚNYCH Marcin Sibiński	Wykonawca - ZAKŁAD USŁUG LEŚNYCH Marcin Sibiński	06.GS
271.5.2025	2025-01-02	2026-12-31	OŚRODEK TRANSPORTU LEŚNEGO	Wykonawca - OŚRODEK TRANSPORTU LEŚNEGO	OTL
271.1.2025	2025-02-18	2025-12-31	ZAKŁAD USŁUG LEŚNYCH Joanna Dąbrowska	Podwykonawca - ZAKŁAD USŁUG LEŚNYCH Przemysław Wilczyński, Podwykonawca - ZAKŁAD USŁUG LEŚNYCH Grzegorz Kowal, Podwykonawca - USŁUGI LEŚNE Zdzisław Piłatowski, Podwykonawca - SZOKSTER Paweł Czarnecki, Podwykonawca - P.H.U. Dawid Ignaszewski, Podwykonawca - MECHANIKA POJAZDOWA Bartosz Koziński, Podwykonawca - KRYSTIAN JANEK, Podwykonawca - FIRMA ZAKŁAD USŁUG LEŚNYCH Dąbrowski Kamil, Lider - ZAKŁAD USŁUG LEŚNYCH Joanna Dąbrowska, Członek - JEMIOŁA Genowefa Makszanowska	01.L.01.02



## Partnerzy gospodarczy realizujący usługi leśne w Nadleśnictwie Bierzwnik w roku 2025

Umowa	Data zawarcia	Data realizacji	WYKONAWCA (ZAKŁAD USŁUG LEŚNYCH)	ORGANIZACJA (w przypadku KONSORCJUM Lider/członkowie, w przypadku FIRMY - Wykonawca/Podwykonawcy)	Pakiety
271.2.2025	2025-02-18	2025-12-31	ZAKŁAD USŁUG LEŚNYCH Tomasz Kołodziejczyk	Wykonawca - ZAKŁAD USŁUG LEŚNYCH Tomasz Kołodziejczyk, Podwykonawca - ZAKŁAD USŁUG LEŚNYCH Grzegorz Kowal, Podwykonawca - SZOKSTER Paweł Czarnecki	02.L.03.04
271.3.2025	2025-02-18	2025-12-31	ZAKŁAD USŁUG LEŚNYCH Joanna Dąbrowska	Podwykonawca - ZAKŁAD USŁUG LEŚNYCH Przemysław Wilczyński, Podwykonawca - ZAKŁAD USŁUG LEŚNYCH Grzegorz Kowal, Podwykonawca - USŁUGI LEŚNE Zdzisław Piłatowski, Podwykonawca - SZOKSTER Paweł Czarnecki, Podwykonawca - P.H.U. Dawid Ignaszewski, Podwykonawca - MECHANIKA POJAZDOWA Bartosz Kosiński, Podwykonawca - KRYSZTOF JANEK, Podwykonawca - FIRMA ZAKŁAD USŁUG LEŚNYCH Dąbrowski Kamil, Lider - ZAKŁAD USŁUG LEŚNYCH Joanna Dąbrowska, Członek - JEMIOŁA Genowefa Makszanowska	03.L.05.06.07



## Partnerzy gospodarczy realizujący usługi leśne w Nadleśnictwie Bierzwnik w roku 2025

Umowa	Data zawarcia	Data realizacji	WYKONAWCA (ZAKŁAD USŁUG LEŚNYCH)	ORGANIZACJA (w przypadku KONSORCJUM Lider/członkowie, w przypadku FIRMY - Wykonawca/Podwykonawcy)	Pakiety
271.4.2025	2025-02-18	2025-12-31	ZAKŁAD USŁUG LEŚNYCH Tomasz Kołodziejczyk	Wykonawca - ZAKŁAD USŁUG LEŚNYCH Tomasz Kołodziejczyk, Podwykonawca - ZAKŁAD USŁUG LEŚNYCH Sudnik Mirosław, Podwykonawca - ZAKŁAD USŁUG LEŚNYCH Grzegorz Kował, Podwykonawca - USŁUGI OGÓLNOBUDOWLANE Sebastian Aleksandrowicz, Podwykonawca - USŁUGI LEŚNE Sławomir Aleksandrowicz, Podwykonawca - USŁUGI LEŚNE Mateusz Aleksandrowicz, Podwykonawca - USŁUGI LEŚNE Adrian Aleksandrowicz, Podwykonawca - SZOKSTER Paweł Czarnecki, Podwykonawca - SUDNIK Sylwia, Podwykonawca - SUDNIK Adrian	04.L.08.09.10

Ogólny koszt usług z zakresu gospodarki leśnej w 2025 r. wyniósł **12 262 680,54 zł brutto**



## Partnerzy gospodarczy (sytuacja z przetargami na rok bieżący)

Umowy na wykonywanie usług leśnych zostały zawarte w dniach 02.01.2026 r., 12.01.2026 r. oraz 05.03.2026 r. w wyniku pierwszego ogłoszonego przetargu nieograniczonego (wszystkie pakiety zostały obłożone).

Informacje o firmach, z którymi Nadleśnictwo Bierzwnik zawarło kontrakty leśne zostały podane w Części III prezentacji.



## Nabywcy drewna w roku 2025

W Nadleśnictwie Bierzwnik w roku 2025 drewno nabyło łącznie 974 Klientów.  
Szczegółowe zestawienie przedstawia poniższa tabela.

Kierunek dostaw	Liczba firm/Klientów
Dostawy do jednostek własnej RDLP ( Zespół Składnic Lasos Państwowych w Stargardzie)	1
Sprzedaż na umowy do klientów zagranicznych	4
Sprzedaż na umowy do klientów krajowych	119
Sprzedaż na podstawie cennika detalicznego (na asygnaty)	850
<b>Łącznie:</b>	<b>974</b>



## Firmy lokalne na terenie Gminy Bierzwnik

- PRYMAS KRZYSZTOF SPÓŁKA KOMANDYTOWA
- PRODREW SPÓŁKA Z OGRANICZONĄ ODPOWIEDZIALNOŚCIĄ
- CZARNIK ENERGIA SP .Z O.O. MARCIN CZARNIK
- BŁAŻEJ KACPRZAK
- MARCIN CZARNIK Zakład Wielofunkcyjny
- JANCZARSKA RENATA "DREW-REN"
- PRZERÓB DREWNA Elżbieta Kacprzak
- PPHU "ADI-TRANS" Robert Orzechowski
- Z.H.P PRODUKCJA PALET Renata Orzechowska
- ZAKŁAD WIELOFUNKCYJNY GRZEGORZ ZAJDA



## Ochrona lasu – zadania wykonane w roku 2025

	Nadleśnictwo Bierzwnik	Teren Gminy Bierzwnik
Wyłożone drzewa zgryzowe dla zwierzyny	548,32 ha	Brak danych odnośnie powierzchni na której wyłożono drzewa zgryzowe Ogółem 167,43 ha zabezpieczeń przed zwierzyną
Ogrodzenia nowe upraw leśnych	77,85 ha	
Likwidacja ogrodzeń upraw leśnych	68,94 ha	
Zabezpieczenia chemiczne upraw leśnych	114,97 ha	
Zwalczanie gryzoni poprzez wykaszanie upraw leśnych	0 ha	0 ha
Oprysk na osutkę sosny	0,67 ha	0,17 ha
Oprysk na mączniaka dębu	0,95 ha	0,95 ha
Sprzątanie śmieci z terenów leśnych	32,70 m3	brak danych
Wywieszanie pułapek feromonowych na brudnicę mniszkę	30 szt.	brak danych
Wywieszanie pułapek feromonowych na kornika drukarza	70 szt.	brak danych
Jesienne poszukiwania szkodników pierwotnych sosny	174 powierzchnie	brak danych



## Hodowla lasu – zadania wykonane w roku 2025

	Nadleśnictwo Bierzwnik	Gmina Bierzwnik
Odnowienia [ha]	217,04	174,86
Pielęgnowanie upraw [ha]	488,119	346,97
Czyszczenia [ha]	295,17	221,08
Trzebieże [ha]	1 064,82	695,25



## Ochrona przyrody w roku 2025

W 2025 r. w ramach działań z zakresu ochrony przyrody w Nadleśnictwie Bierzwnik zrealizowano zadania, których koszt własny wyniósł 62 837,71 zł netto. Do zrealizowanych prac należało:

- usuwanie gatunków inwazyjnych (barszcz Sosnowskiego, tawuła kutnerowata),
- wykonanie prac w rezerwacie przyrody „Źródliko Skrzypowe”, zgodnie z Planem Ochrony polegające na usuwaniu nadmiernie rozrośniętego podszytu,
- zakup i wywieszanie budek lęgowych oraz naprawa/czyszczenie starych budek,
- zakup i wywieszanie karmy dla ptaków,
- pielęgnacja leśnych miejsc pamięci.

Ze względu na trudność dotyczącą wyliczenia dokładnych nakładów poniesionych na ochronę przyrody (część zadań zapewniających prawidłową ochronę elementów przyrody m.in. siedlisk przyrodniczych, realizowanych jest poprzez działania z zagospodarowania lasu i pozyskania (dobór odpowiednich składów gatunkowych, wykonywanie prac polegających na ograniczaniu udziału gatunków niewłaściwych dla siedliska przyrodniczego) niemożliwe jest dokładne oszacowanie wszystkich kosztów.



## Gospodarowanie gruntami w roku 2025

Na podstawie art. 40a ustawy z dnia 28 września 1991 r. o lasach w 2024 roku dokonano sprzedaży nieruchomości zabudowanej - byłej leśniczówki leśnictwa Sarnopol.

Decyzją Wojewody Zachodniopomorskiego grunty o pow. 0,1497 ha zostały przekazane z zasobu Nadleśnictwa na rzecz Powiatu Choszczeńskiego, na podstawie ustawy z 13.10.1998 r. - Przepisy wprowadzające ustawy reformujące administrację publiczną.

Ponadto Nadleśnictwo Bierzwnik informuje, że jest zainteresowane nabywaniem lasów i gruntów przeznaczonych do zalesienia lub innych gruntów lub nieruchomości, jeżeli jest to uzasadnione potrzebami gospodarki leśnej, nie narusza interesu Skarbu Państwa i spełnia warunki określone w art. 37 ustawy z dnia 28 września 1991 r. o lasach.

Las lub grunt przeznaczony do zalesienia może być nabyty w szczególności w przypadku:

- jego bezpośredniej przyległości do gruntu pozostającego w zarządzie Nadleśnictwa Bierzwnik,
- zniesienia współwłasności lasu lub gruntu przeznaczonego do zalesienia,
- regulacji przebiegu granicy polno-leśnej.

Grunt może być nabyty za cenę nie wyższą od wartości określonej przez rzeczoznawcę majątkowego.

Podmioty zainteresowane sprzedażą lasu lub gruntu przeznaczonego do zalesienia zapraszamy do kontaktu.



## **Działania na rzecz społeczności lokalnych (utrzymanie infrastruktury turystycznej i rekreacyjnej)**

W ramach utrzymania infrastruktury turystycznej i rekreacyjnej, Nadleśnictwo Bierzwnik na bieżąco wykonywało prace z zakresu prawidłowego utrzymania obiektów turystycznych i urządzeń na nich posadowionych (regularne wymiany i naprawy ławek, stołów oraz wywóz śmieci z miejsc postoju pojazdów).

W 2025 r. Nadleśnictwo Bierzwnik poniosło koszt własny w wysokości 84 640,03 zł netto.

Koszty poniesione z tytułu utrzymania obiektów turystycznych na terenie Gminy Bierzwnik wyniosły 48 781,97 zł netto.

## Działania na rzecz społeczności lokalnych (podsumowanie działalności edukacyjnej)

Formy edukacji leśnej zrealizowane przez Nadleśnictwo Bierzwnik i frekwencja w 2025 roku:

Forma edukacji	Ogółem		w tym:			
	Liczba zajęć <sup>3</sup>	Liczba uczestników	Dzieci przedszkolne 3 do 6 lat	Dzieci i młodzież szkół podstawowych 7-15 lat	Młodzież szkół ponadpodstawowy ch 16-19 lat	Studenci i dorośli, powyżej 19 lat
Zajęcia terenowe i wycieczki z przewodnikiem	2	300	90	180	0	30
Zajęcia w izbie leśnej nadl.	0	0	0	0	0	0
Spotkania z leśnikiem w szkołach/przedszkolach	6	589	184	373	0	32
Spotkania edukacyjne z leśnikiem poza szkołą (w Domu Kultury, Muzeum, Urzędzie Gminy itp.)	3	93	0	44	0	49
Konkursy leśne (wiedzy, plastyczne, literackie itp.) <sup>2</sup>	0	0	0	0	0	0
Akcje, imprezy okolicznościowe	3	620	140	330	20	130
Wystawy edukacyjne	0	0	0	0	0	0
Razem	X	1 602	414	927	20	241
Inne, np. festyny, targi itp. <sup>1</sup>	X	426	87	166	19	154



## Działania na rzecz społeczności lokalnych (podsumowanie działalności edukacyjnej)

Łączne koszty poniesione z tytułu realizowanej działalności edukacyjnej w Nadleśnictwie Bierzwnik wyniosły 22 809,93 zł netto.

PODMIOTY WSPÓŁRACUJĄCE z nadleśnictwami	Liczba podmiotów	Liczba wspólnych imprez edukacyjnych
Szkoły	6	11
Pozostałe placówki dydaktyczne	0	0
Ośrodki edukacji ekologicznej	0	0
Parki narodowe i krajobrazowe	0	0
Domy kultury, muzea	1	1
Organizacje pozarządowe	0	0
Kościół	0	0
Podmioty zagraniczne	0	0
MEDIA:	0	0
- prasa	0	0
- radio	0	0
- telewizja	0	0
INNE:	6	7
Samorządy	4	5
Harcerstwo	0	0
Straż Pożarna	1	1
Uniwersytety III Wieku	0	0
Pozostałe	1	1



## Finanse w roku 2025

	Nadleśnictwo Bierzwnik	Gmina Bierzwnik
<b>Przychody nadleśnictwa</b>	35.334.824,27 zł	
<b>Koszty nadleśnictwa</b>	34.865.211,00 zł	
<b>Wykorzystanie środków funduszu leśnego</b>	0,00 zł	
<b>Podatki i opłaty lokalne</b>		
a) leśny		594.582 zł
b) od nieruchomości		26.601 zł
c) rolny		11.907 zł
<b>VAT</b>	5.838.328,36 zł	



## Zagrożenia w roku 2025

### 1. Informacja o rozmiarze pozyskania sanitarnego i przygodnego w Gminie Bierzwnik: 4656,74 m3

- sanitarne 520,51 m3,
- przygodne : 4136,53 m3

### 2. Stwierdzone zagrożenie abiotyczne oraz biotyczne w Gminie Bierzwnik:

- Zmrożenia, zważenia – 113,49 ha,
- Owady (np. korniki, cetyńce, przyplaszczki) – 5,56 ha,
- Osutki sosny – 0,75 ha,
- Mączniak dębu – 4,65 ha,
- Huba korzeni – 0 ha,
- Jemioła na sośnie – 4,10 ha,
- Szkody od zwierzyny (np. bóbr, jeleń, sarna, żubr) – 13,86 ha w tym daniel: 6,50.ha, jeleń 5,81 ha, arna 1,55 ha

### 3. Liczba pożarów na terenie gminy: 4



## Przeciwdziałanie zagrożeniom w Gminie Bierzwnik

**Przebudowa drzewostanu** to proces, który polega na zmianie składu i struktury lasu w taki sposób, aby stał się bardziej zróżnicowany i lepiej dostosowany do warunków środowiskowych.

Na terenie Gminy Bierzwnik w roku 2025, wykonano przebudowę na powierzchni 63,82 ha lasu.





# Część III

**Co będzie się działo w nadleśnictwie?  
plany 2026**



## Pozyskanie drewna na terenie Gminy Bierzwnik w roku 2026

Rębne	Przedrębne	Przygodne	Razem
48 980 m <sup>3</sup>	33 087 m <sup>3</sup>	10 444 m <sup>3</sup>	92 511 m <sup>3</sup>

W:	S:	M:	Razem:
42 987 m <sup>3</sup>	46 156 m <sup>3</sup>	3 366 m <sup>3</sup>	92 511 m <sup>3</sup>





## Inne zadania gospodarcze planowane na terenie Nadleśnictwa Bierzwnik

- Na terenie Nadleśnictwa Bierzwnik brak zagrożenia od szkodników pierwotnych sosny, tj. brudnicy mniszki, czy barczatki sosnowki- brak planowanych oprysków chemicznych
- Plan grodzień nowych upraw leśnych: 32,91 ha;
- Likwidacja grodzień upraw leśnych na pow. 116,63 ha;
- Jesienne poszukiwania szkodników pierwotnych sosny ogółem 174 szt. partii;
- 30 szt. pułapek feromonowych do odłowu samców brudnicy mniszki;
- 46 szt. pułapek feromonowych do odłowu kornika drukarza;
- Wykładanie drzew zgryzowych dla zwierzyny na powierzchni 510 ha;
- Zbiór śmieci w ilości 48,50 m<sup>3</sup>
- Usuwanie osobników tawuły kutnerowatej zgodnie z PZO Uroczyska Puszczy Drawskiej.
- W tym na terenie Gminy Bierzwnik ogółem ochrona przed zwierzyną na pow. 115,96 ha



## Hodowla lasu – plan na rok 2026

	Nadleśnictwo Bierzwnik	Gmina Bierzwnik
Odnowienia [ha]	107,47	66,04
Pielęgnowanie upraw [ha]	522,10	135,95
Czyszczenia [ha]	258,59	192,40
Trzebieże [ha]	1 172,30	813,86



## Partnerzy gospodarczy realizujący usługi na terenie Gminy Bierzwnik

### 1) Pakiet I (01.L.01.02) – leśnictwa: Chojnowo i Sarnopol:

#### KONSORCJUM w składzie:

Usługi Leśne Jan Czarnik

Breń 128, 73-240 Bierzwnik

(NIP 5941212613)

Anna Czarnik – Usługi Transportowe „TRANS-DREW”

Breń 128, 73-240 Bierzwnik

(NIP 5941384478)

Marcin Czarnik – Zakład Wielofunkcyjny

Breń 128, 73-240 Bierzwnik

(NIP 5941478251)

**Ogólne koszty usług: 3 726 135,02 zł brutto**

[www.lasy.gov.pl](http://www.lasy.gov.pl)



## Partnerzy gospodarczy realizujący usługi na terenie Gminy Bierzwnik

### 1) Pakiet II (02.L.03.04) – leśnictwa: Przeczno i Łasko:

#### KONSORCJUM w składzie:

Usługi Leśne Jan Czarnik

Breń 128, 73-240 Bierzwnik

(NIP 5941212613)

Anna Czarnik – Usługi Transportowe „TRANS-DREW”

Breń 128, 73-240 Bierzwnik

(NIP 5941384478)

Marcin Czarnik – Zakład Wielofunkcyjny

Breń 128, 73-240 Bierzwnik

(NIP 5941478251)

**Ogólne koszty usług: 3 071 994,75 zł brutto**

[www.lasy.gov.pl](http://www.lasy.gov.pl)



## Partnerzy gospodarczy realizujący usługi na terenie Gminy Bierzwnik

### 1) Pakiet III (03.L.05.06.07) – leśnictwa: Wygon, Radachowo i Jerychowo:

#### KONSORCJUM w składzie:

Usługi Leśne Jan Czarnik

Breń 128, 73-240 Bierzwnik

(NIP 5941212613)

Anna Czarnik – Usługi Transportowe „TRANS-DREW”

Breń 128, 73-240 Bierzwnik

(NIP 5941384478)

Marcin Czarnik – Zakład Wielofunkcyjny

Breń 128, 73-240 Bierzwnik

(NIP 5941478251)

**Ogólne koszty usług: 4 406 470,51 zł brutto**

[www.lasy.gov.pl](http://www.lasy.gov.pl)



## Partnerzy gospodarczy realizujący usługi na terenie Gminy Bierzwnik

### 1) Pakiet IV (04.L.08.09.10) – leśnictwa: Bierzwnik, Górzno i Chłopowo:

#### KONSORCJUM w składzie:

Usługi Leśne Jan Czarnik

Breń 128, 73-240 Bierzwnik

(NIP 5941212613)

Anna Czarnik – Usługi Transportowe „TRANS-DREW”

Breń 128, 73-240 Bierzwnik

(NIP 5941384478)

Marcin Czarnik – Zakład Wielofunkcyjny

Breń 128, 73-240 Bierzwnik

(NIP 5941478251)

**Ogólne koszty usług: 4 178 220,48 zł brutto**

[www.lasy.gov.pl](http://www.lasy.gov.pl)



## Partnerzy gospodarczy realizujący usługi na terenie Gminy Bierzwnik

### 5) Pakiet V (05.L.11.12) – leśnictwa: Pluskocin i Jarosławsko:

KONSORCJUM w składzie:

USŁUGI LEŚNE Janusz Jarząbek

Bronowice 48c, 66-500 Strzelce Kraj.

(NIP 5992142029)

USŁUGI TRANSPORTOWO LEŚNE Beata Jarząbek

Bronowice 48c, 66-500 Strzelce Kraj.

(NIP 5992121091)

USŁUGI LEŚNE Patryk Jarząbek

Bronowice 48c, 66-500 Strzelce Kraj.

(NIP 2810104790)

**Ogólne koszty usług: 4 217 925,68 zł brutto**



## Partnerzy gospodarczy realizujący usługi na terenie Gminy Bierzwnik

### 6) Pakiet VI (06.GS) – wykonywanie usług z zakresu gospodarki szkółkarskiej i nasiennictwa

Usługi Leśne Zenon Piętka  
Górzyska 2, 66-530 Drezdenko  
NIP 5951186188; REGON 210971379

*Ogólne koszty usług: 1 207 485,95 zł brutto*



## Partnerzy gospodarczy (sytuacja z przetargami na rok bieżący)

W związku z przeprowadzeniem w roku 2025 przetargu nieograniczonego **na wykonywanie usług z zakresu gospodarki leśnej w latach 2026-2027** oraz **zakończaniem umów na wszystkie pakiety leśne i szkółkarskie**, Nadleśnictwo Bierzwnik nie planuje przygotowywać w obecnym roku kolejnego postępowania.



## Współpraca, ochrona przyrody, wydarzenia (wydarzenia i inne okoliczności, które mogą angażować społeczność lokalną)

Nadleśnictwo Bierzwnik planuje w 2026 r. przygotować stoiska edukacyjne na terenie Gminy Bierzwnik, m.in. na Dożynkach Gminnych, Dniach Cysterskich, festynach sołeckich, przedsięwzięciach organizowanych przez Zespół Szkolno-Przedszkolny w porozumieniu z lokalnymi samorządami i placówką oświatową.

Ponadto wzorem lat ubiegłych Nadleśnictwo Bierzwnik chętnie angażuje się w „Dni Ziemi”, Święto Drzewa” oraz Akcje Sprzątania Świata organizowane przez Zespół Szkolno-Przedszkolny w Bierzwniku.

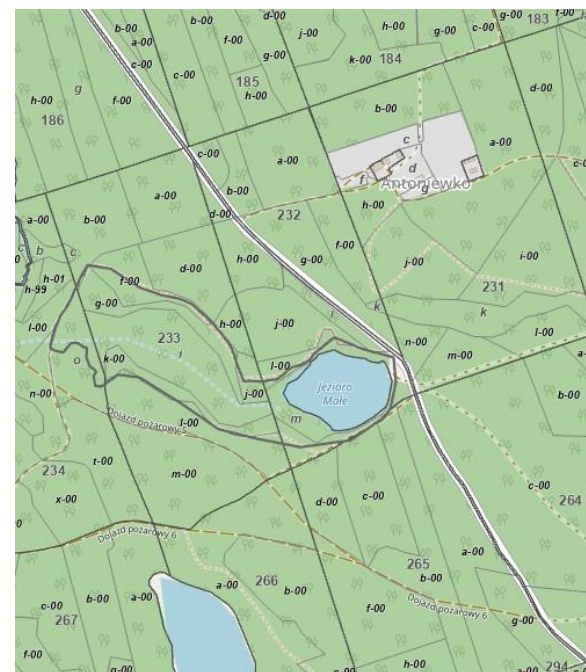
Nadleśnictwo Bierzwnik planuje przeprowadzić konkursy dla lokalnej społeczności (mi.in. grzybobranie czy konkursy plastyczne dla dzieci w wieku przedszkolnym i szkolnym).

## Współpraca, ochrona przyrody, wydarzenia (wydarzenia i inne okoliczności, które mogą angażować społeczność lokalną)

Nadleśnictwo Bierzwnik planuje systematycznie modernizować i udoskonalać wyposażenie obiektów turystycznych (miejsce postoju pojazdów „Łasko”).

W bieżącym roku wyznaczono nowy przebieg dwóch szlaków pieszych – wokół Jeziora Wygon oraz przy Jeziorze Bierzwnik.

Oznakowanie szlaków zostanie odnowione.



## Współpraca, ochrona przyrody, wydarzenia (obszary planowane do objęcia ochroną)

Projektowane rezerwy przyrody

### 1. „Kłocie nad Jeziorem Stobińskim”

Leśnictwo: Chłopowo

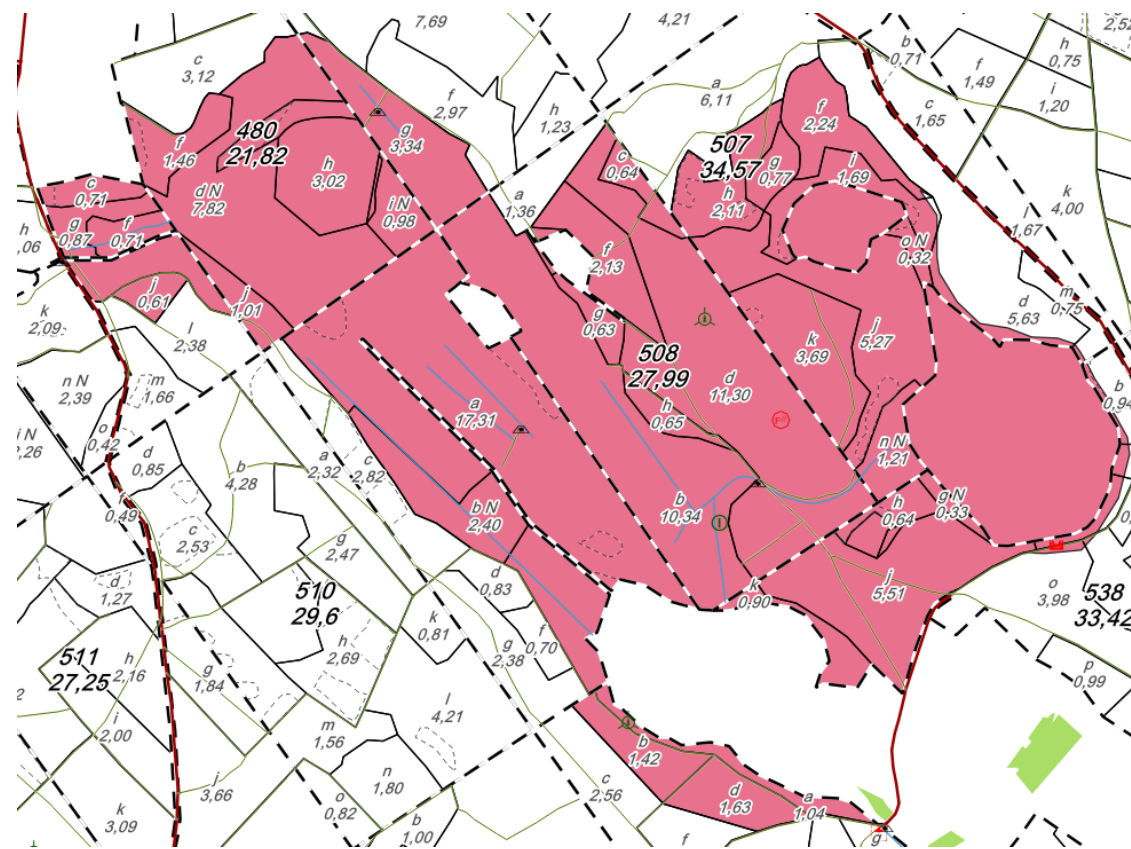
Powierzchnia: 113,47 ha

Przedmiot ochrony: zachowanie jezior

twardowodnych z łąkami ramienic i szuwarami

kłociowymi oraz otaczających je torfowisk

z kompleksem roślinności bagiennej i leśnej



Mapa 5. Projektowany rezerwat „Kłocie nad Jeziorem Stobińskim”

## Współpraca, ochrona przyrody, wydarzenia (obszary planowane do objęcia ochroną)

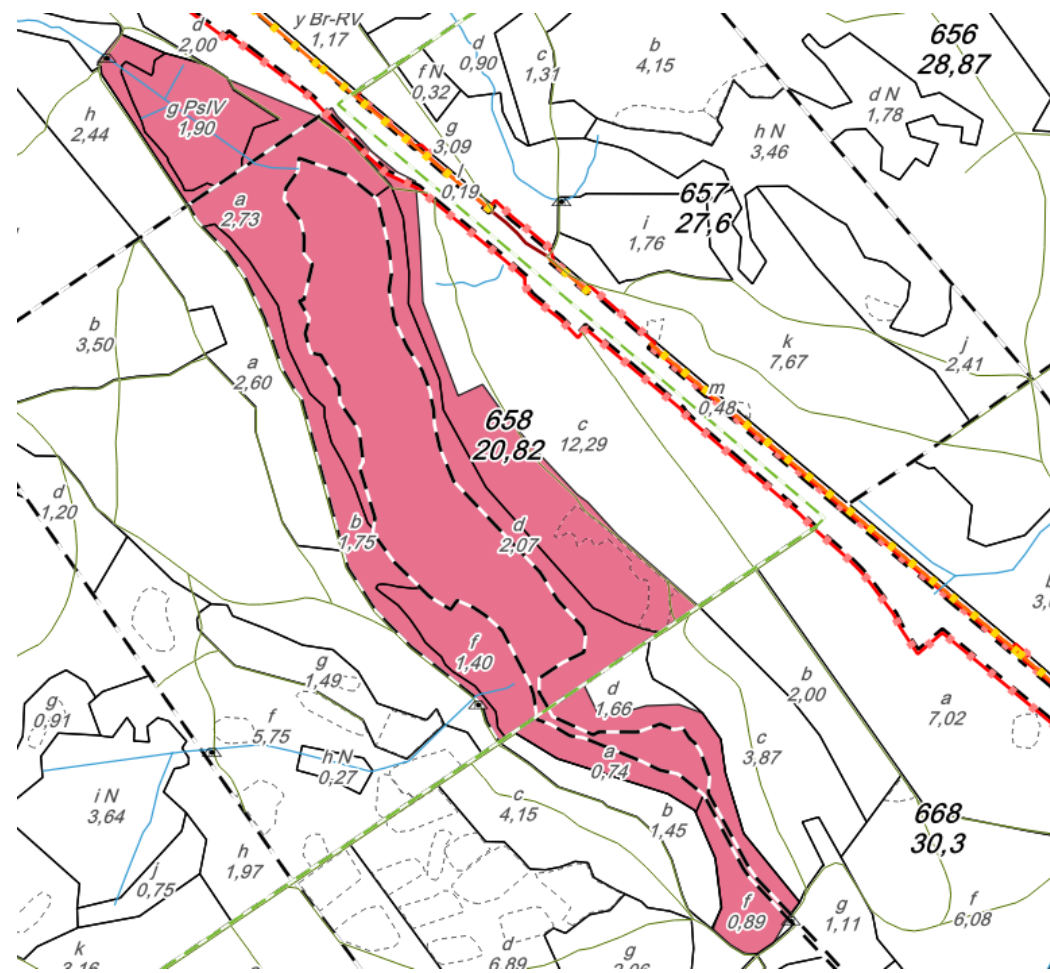
Projektowane rezerwy przyrody

### 1. „Jezioro Myśliwskie”

Leśnictwo: Bierzwnik i Górzno

Powierzchnia: 25,57 ha

Przedmiot ochrony: ochrona żywego torfowiska, bogatej flory gatunków chronionych i rzadkich oraz cennych zbiorowisk roślinnych



Mapa 6. Projektowany rezerwat „Jezioro Myśliwskie”

## Współpraca, ochrona przyrody, wydarzenia (obszary planowane do objęcia ochroną)

Obszary cenne przyrodniczo:

Kategoria 1 – wyłączenia  
z prowadzenia gospodarki leśnej  
(kolor bordowy)

Kategoria 2 – modyfikacja działań  
z zakresu gospodarki leśnej  
(kolor pomarańczowy)



Mapa 7. Obszary cenne przyrodniczo na terenie Nadleśnictwa Bierzwnik



## Inwestycje

**Przebudowa, rozbudowa i budowa drogi leśnej DP 16  
Budowa placów składowych na drewno**

**Trasa Smędowa (szkółka leśna Wielkie Buki) - Górzno w kierunku Sowińca**

Rok 2025-2026 – uzyskanie decyzji o warunkach zabudowy,  
sporządzenie dokumentacji projektowej

Rok 2026-2028 Roboty budowlane



## Inwestycje

### Rozbudowa i przebudowa siedziby Nadleśnictwa Bierzwnik

2025 Zakończenie rozbudowy  
i przebudowy siedziby Nadleśnictwa  
Bierzwnik

Zadanie rozpoczęte w 2023 roku





## Inwestycje

### Budowa kancelarii leśnictw

Leśnictwo Wygon,  
Łasko, Radachowo,  
Jerychowo

Obr. Wygon, Dz. 304/14  
2025 zakończenie robót  
budowlanych





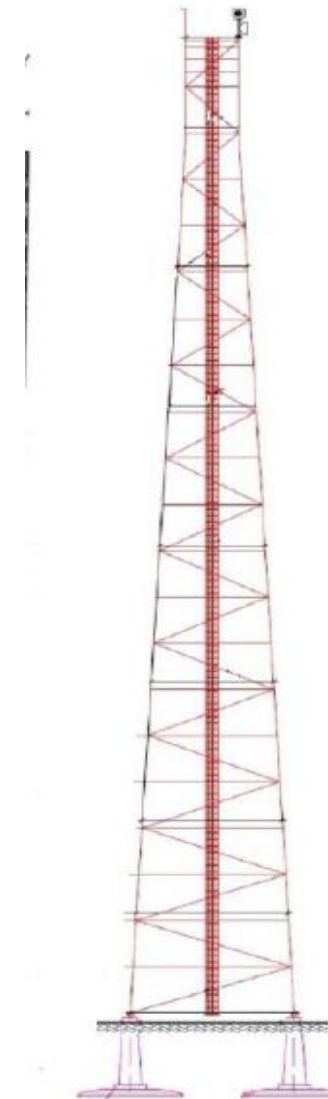
## Inwestycje

### Budowa dostrzegalni ppoż

2025 dokumentacja projektowa

2026 roboty budowlane

Obr. Wygon, dz. 154/9





## Kontakt

- *ul. Dworcowa 17, 73-240 Bierzwnik*
- *bierzwnik@szczecin.lasy.gov.pl*
- *konsultant ds. kontaktów społecznych: Piotr Skwarna*